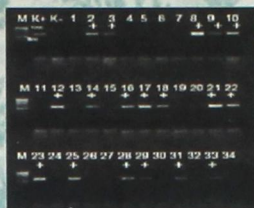
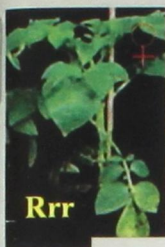


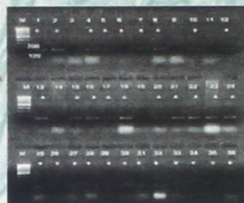
17-1744

НА ДОМ НЕ ВЫДАЕТСЯ

МИНИСТЕРСТВО СЕЛЬСКОГО ХОЗЯЙСТВА И
ПРОДОВОЛЬСТВИЯ РЕСПУБЛИКИ БЕЛАРУСЬ
НАЦИОНАЛЬНАЯ АКАДЕМИЯ НАУК БЕЛАРУСИ
Государственное научное учреждение
«Институт генетики и цитологии НАН Беларуси»



17-01744
54710-16



ОЦЕНКА ИСХОДНОГО МАТЕРИАЛА КАРТОФЕЛЯ
ПО СОСТАВУ И АЛЛЕЛЬНОМУ СОСТОЯНИЮ
ГЕНОВ УСТОЙЧИВОСТИ К БОЛЕЗНЯМ
И ВРЕДИТЕЛЯМ С ЦЕЛЮ ОПТИМИЗАЦИИ
ПОДБОРА РОДИТЕЛЬСКИХ ФОРМ
ДЛЯ ГИБРИДИЗАЦИИ

Методические рекомендации

Национальная академия наук Беларуси
Государственное научное учреждение «Институт генетики
и цитологии НАН Беларуси»

**ОЦЕНКА ИСХОДНОГО МАТЕРИАЛА
КАРТОФЕЛЯ ПО СОСТАВУ И АЛЛЕЛЬНОМУ
СОСТОЯНИЮ ГЕНОВ УСТОЙЧИВОСТИ
К БОЛЕЗНЯМ И ВРЕДИТЕЛЯМ С ЦЕЛЬЮ
ОПТИМИЗАЦИИ ПОДБОРА РОДИТЕЛЬСКИХ
ФОРМ ДЛЯ ГИБРИДИЗАЦИИ**

Методические рекомендации

Минск
«Право и экономика»
2016

УДК 635.21:631.527.12:631.524.86:577.21

Оценка исходного материала картофеля по составу и аллельному состоянию генов устойчивости к болезням и вредителям с целью оптимизации подбора родительских форм для гибридизации : методич. рекомендации / А.П. Ермишин, О.В. Свиточ, Е.В. Воронкова, В.И. Лукша, О.Н. Гукасян, Ю.В. Полохович, В.М. Жарич. Национальная академия наук Беларуси; Государственное научное учреждение «Институт генетики и цитологии НАН Беларуси». – Минск : Право и экономика, - 2016. – 56 с. – ISBN 978-985-552-558-6.

Печатается по решению:
Ученого совета ГНУ «Институт генетики и цитологии НАН Беларуси»
(Протокол заседания УС № 14 от 19 декабря 2014 г.),
Научно-технического совета секции растениеводства
Главного управления растениеводства Минсельхозпрода
(Протокол заседания НТС № 17 от 17 декабря 2015)

Авторы:

Ермишин А.П. – доктор биологических наук,
Свиточ О.В. – аспирант,
Воронкова Е.В. – кандидат биологических наук,
Лукша В.И. – кандидат биологических наук,
Гукасян О.Н. – младший научный сотрудник,
Полохович Ю.В. – кандидат биологических наук,
Жарич В.М. – младший научный сотрудник

Под редакцией доктора биологических наук А.П. Ермишина

Рецензенты:

доктор биологических наук, доцент, главный научный сотрудник ГНУ
«Институт генетики и цитологии НАН Беларуси» Е.А. Волуевич,
кандидат сельскохозяйственных наук, доцент, заведующий лабораторией
РУП «Научно-практический центр НАН Беларуси по картофелеводству
и плодовоовощеводству» В.А. Козлов

ISBN 978-985-552-558-6

© А.П. Ермишин, О.В. Свиточ, Е.В. Воронкова, В.И. Лукша,
О.Н. Гукасян, Ю.В. Полохович, В.М. Жарич
© Государственное научное учреждение «Институт генетики
и цитологии НАН Беларуси»
© Оформление ИООО «Право и экономика», 2016

ОГЛАВЛЕНИЕ

ОПРЕДЕЛЕНИЯ, ОБОЗНОЧЕНИЯ И СОКРАЩЕНИЯ.....	5
ВВЕДЕНИЕ.....	7
1. Особенности наследования признаков при межсортовой гибридизации картофеля.....	9
2. Подбор исходного материала для гибридизации на основании описаний сортов и данных детекции ДНК-маркеров генов устойчивости к болезням и вредителям.....	12
3. Определение аллельного состояния генов устойчивости к болезням и вредителям у родительских линий с целью повышения эффективности подбора пар для гибридизации.....	34
3.1 Выделение тестеров для оценки аллельного состояния генов устойчивости к болезням и вредителям.....	35
3.2 Детекция ДНК-маркеров к генам устойчивости к болезням и вредителям у изучаемых родительских линий, гибридизация их с тестерами, определение аллельного состояния генов устойчивости по характеру расщепления у гибридов F1 линия × тестер.....	42
4. Подбор родительских форм для гибридизации на основе информации о составе и аллельном состоянии генов устойчивости к болезням и вредителям; прогноз распределения гибридов по количеству доминантных аллелей генов устойчивости.....	49
ЗАКЛЮЧЕНИЕ.....	51
СПИСОК ИСПОЛЬЗОВАННЫХ ИСТОЧНИКОВ.....	52